



南京工业大学
NANJING TECH
UNIVERSITY

应对大类招生培养方案制订实施

南京工业大学 居沈贵

2018年12月



目录

Contents

- 学校简介

- 大类招生

- 培养方案



01

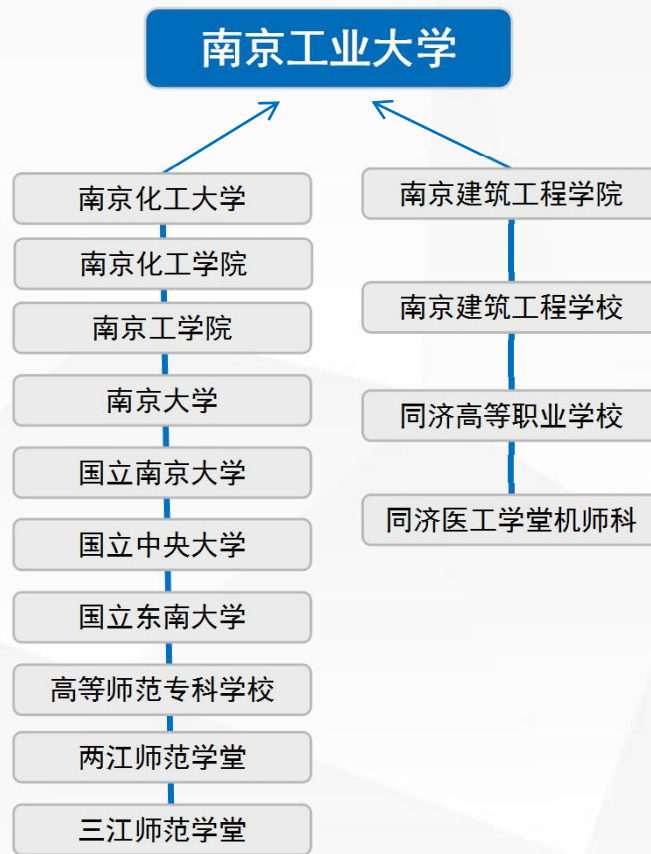
学校简介



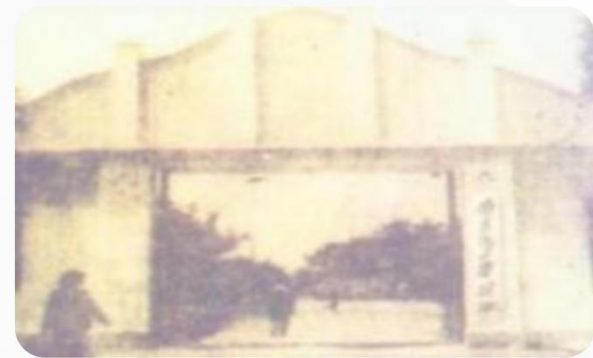
历史沿革

南京工业大学于2001年由原南京化工大学与原南京建筑工程学院合并组建而成，具有百年办学历史。

化工教育一代宗师
时铤先生



源自1902年的三江师范学堂和1915年的同济医工学堂机师科





南京工业大学

NANJING TECH
UNIVERSITY

首批入选国家“2011计划”14所高校之一
江苏高水平大学建设高校



11个学部
28个学院



教职工
2900余人



各类在校生
3万余人



总占地面积
近3600亩

26



62

Essential Science Indicators

76

武书连排名

31

nature INDEX

15个专业通过华盛顿协议工程教育专业认证或住建部专业评估，进入全球工程教育认证“第一方阵”

学科专业

8
个学科门类



工学



理学



管理



经济



文学



法学

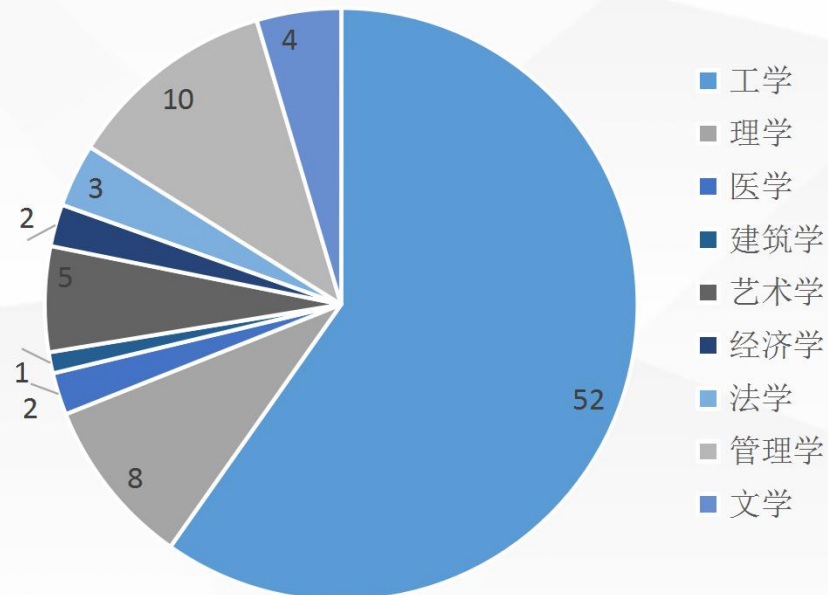


医学



艺术

87
个本科专业



江苏高校
优势学科

一期工程 **4** 项
二期工程 **6** 项

博士学位
授予点

一级学科 **6** 个
自主设置 **13** 个

硕士学位
授予点

一级学科 **22** 个
自主设置 **21** 个
专业学位 **26** 个

02

大类招生



大类招生

大类招生模式

按学科门类招生

按院系招生

按实验班模式招生

按学校招生

我国的大类招生始于2001年**北京大学**实施的“元培计划”

2017年**清华大学**全面推行大类招生培养和管理

大类招生已经成为一种趋势



大类招生

各项文件的出台，为大类招生的顺利实施提供了有利的政策支持。

《普通高等学校学生管理规定》 (2005年)

第三十五条 学校应当严格按照招生时确定的办学类型和学习形式，填写、颁发学历证书、学位证书。”

中华人民共和国教育部令

教育部令 第21号

中华人民共和国教育部令 第21号

《普通高等学校学生管理规定》已于2005年2月4日经部长办公会议讨论通过，现予发布，自2005年9月1日起施行。

教育部部长 周济
二〇〇五年三月二十五日

普通高等学校学生管理规定

教育部 21 号令

第一条 为维护普通高等学校正常的教育教学和生活秩序，保障学生身心健康，促进学生德、智、体、美全面发展，依据教育法、高等教育法以及其他有关法律、法规，制定本规定。

《普通高等学校学生管理规定》 (2017年)

第二十一条 学生在学习期间对其他专业有兴趣和专长的，可以申请转专业……

中华人民共和国教育部令

中华人民共和国教育部令 第41号

《普通高等学校学生管理规定》已于2016年12月16日经教育部2016年第49次部长办公会议修订通过，现将修订后的《普通高等学校学生管理规定》公布，自2017年9月1日起施行。

教育部部长 陈宝生

2017年2月4日

普通高等学校学生管理规定

教育部 41 号令

第一条 为规范普通高等学校正常的教育教学和生活秩序，保障学生合法权益，培养德、智、体、美等方面全面发展的社会主义建设者和接班人，依据教育法、高等教育法以及有关法律、法规，制定本规定。

《关于深化考试招生制度改革的实施意见》

到 2020 年基本建立中国特色现代教育考试招生制度。

国务院关于深化 考试招生制度改革的实施意见

高考招生制度改革

大类招生

热门专业偏少
相对集中

优势学科专业
“叫好不叫座”

整体生源质量
呈扁平趋势

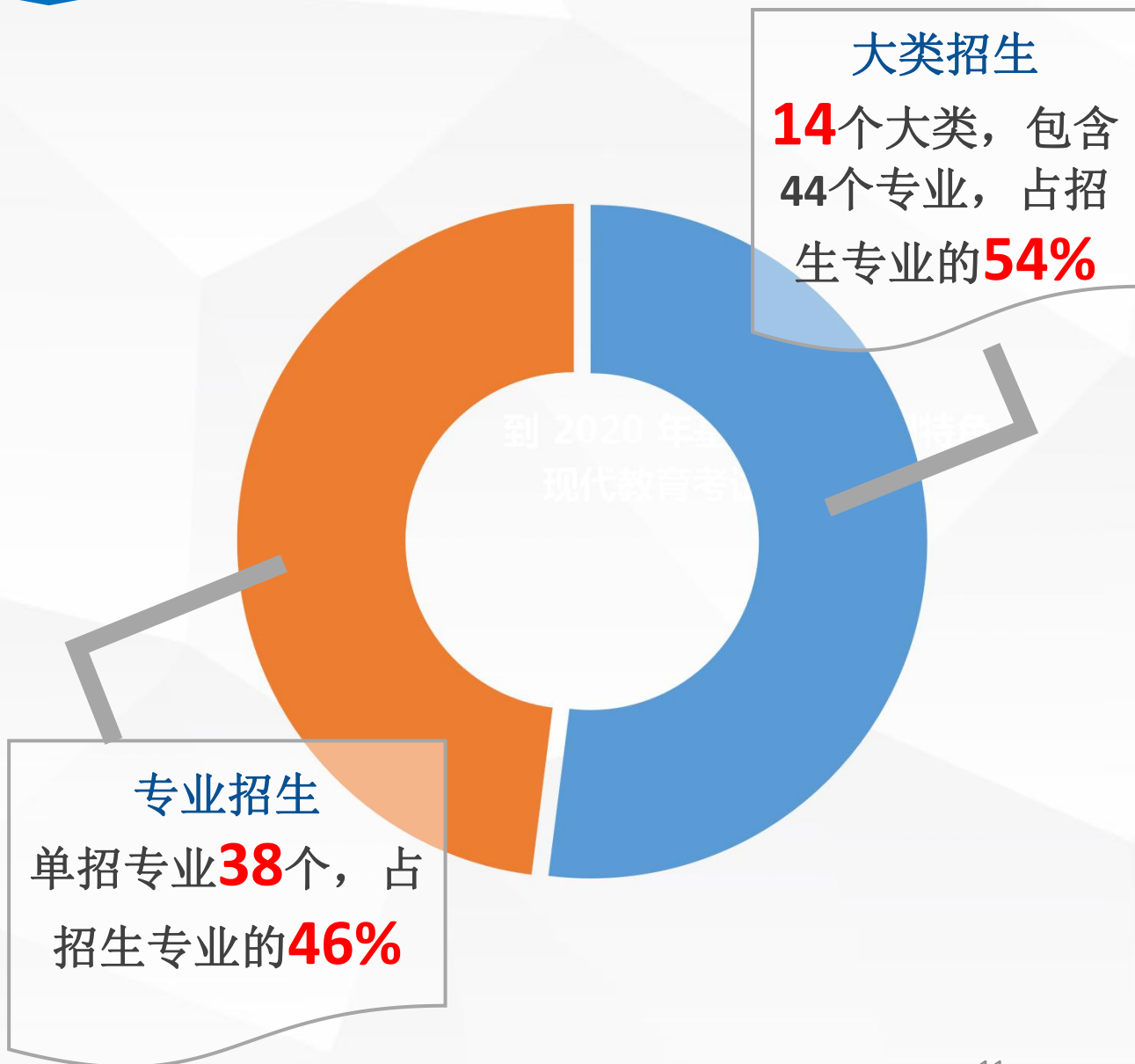
招生欠佳的专业
结业情况未必不好

2017年江苏省对高校招生录取批次和志愿设置进行调整，文理类、体艺类各批次平行院校志愿数由原来的5所增加到8所，提高了考生投档机会，但对于大多数普通高等学校而言，学校的录取分数更趋向“扁平化”。



南京工业大学大类招生原则

- 适应教育发展的新形势、推进新工科、工程专业认证的要求，大力推进大类招生工作；
- 积极稳步推进大类招生工作，招生的大类符合国家管理体系；
- 大类招生包含多种选项，兼顾所在学院意见；
- 招生的专业类应包含两个专业以上，只有一个专业的不按大类进行招生，按专业单招。



03

培养方案



培养方案

20
12



推进基于模块化课程的复合型本科人才培养。建立“通识+A模块或B+C 模块”课程体系

南京工业大学教务处

20
15



建立基于大类培养的“通识教育+学科基础+专业教育+自主项目”课程体系。

南京工业大学教务处

20
18



延续2015培养方案的主要课程架构，增加平台课程概念，构建“平台+模块”课程体系。

南京工业大学教务处

培养方案

《南京工业大学关于深化本科教育教学改革的若干意见》

南京工业大学文件

南工校发〔2014〕5号

关于印发《南京工业大学关于
深化本科教育教学改革的若干意见》的通知

各单位、各部门：

《南京工业大学关于深化本科教育教学改革的若干意见》已经校长办公会研究批准实施，现印发给你们，请结合实际，认真组织，贯彻落实。

南京工业大学
二〇一四年十二月十二日

-1-

- **本科教育宗旨**：以人才培养为核心，
回归大学教育本源。
- **本科教育理念**：教书启智、育人铸魂、
专业成才、精神成人。
- 构建“**素质、能力、知识**”三位一体的培养模式
- 建立“**通识教育+学科基础+专业教育+自主课程**”
人才培养新方案
- 加大学院**教学主动权**、**教师教学主导权**、**学生学习
选择权**

培养方案



指导思想

坚持党的教育方针，深入学习贯彻习近平新时代中国特色社会主义思想。以立德树人为根本，以支撑创新驱动发展战略、服务经济社会发展为导向，遵循教育规律，持续推进本科教育教学改革。围绕“育人铸魂、精神成人、教书启智、专业成才”的教育理念，全面实施本科人才大类培养。在融会国家标准和各类专业认证标准、行业标准的基础上，明确专业培养目标和毕业要求，设置与之相契合的课程，优化培养方案，努力培养高素质的复合型创新创业人才

- 目标导向/学生中心
- 实践创新

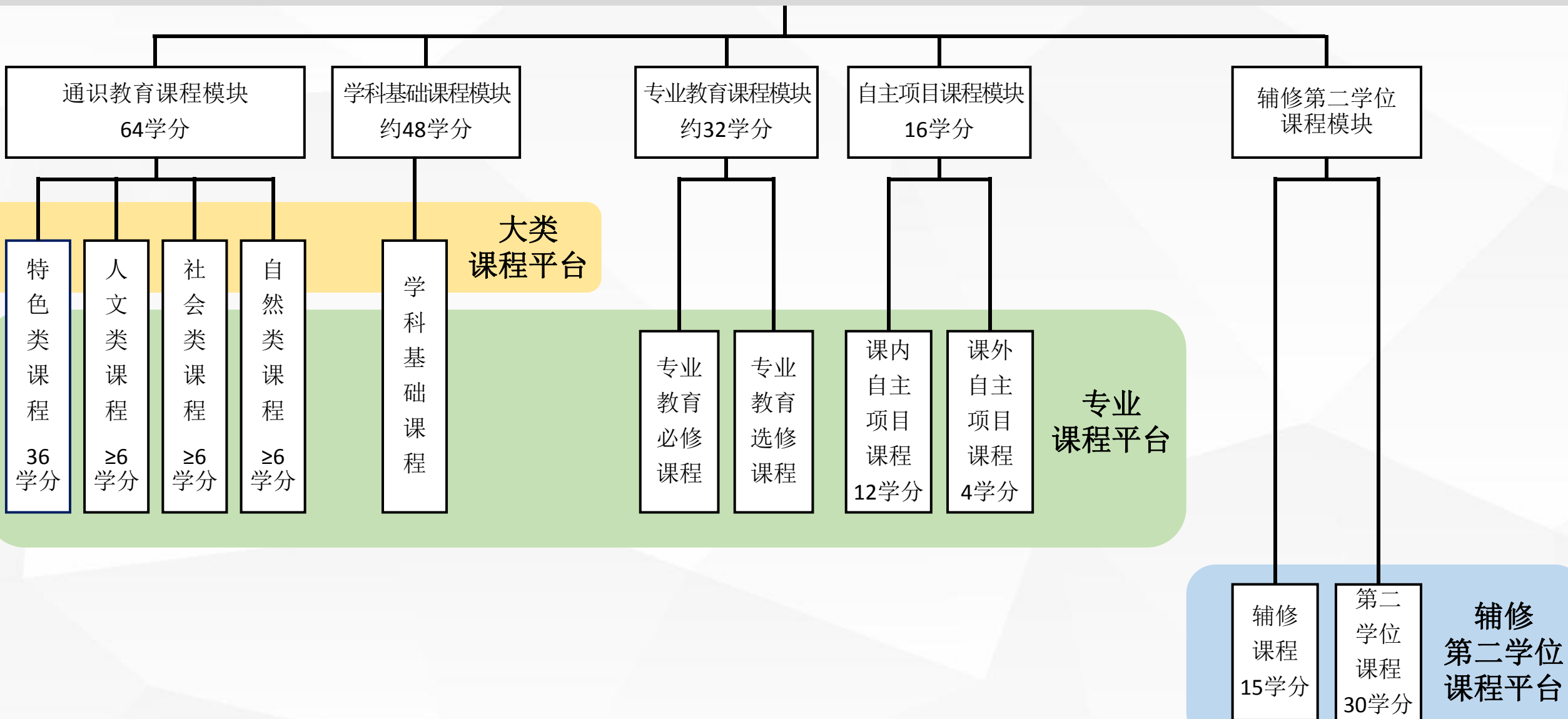
- 整体优化
- 分层分类

基本原则



培养方案

课程体系结构



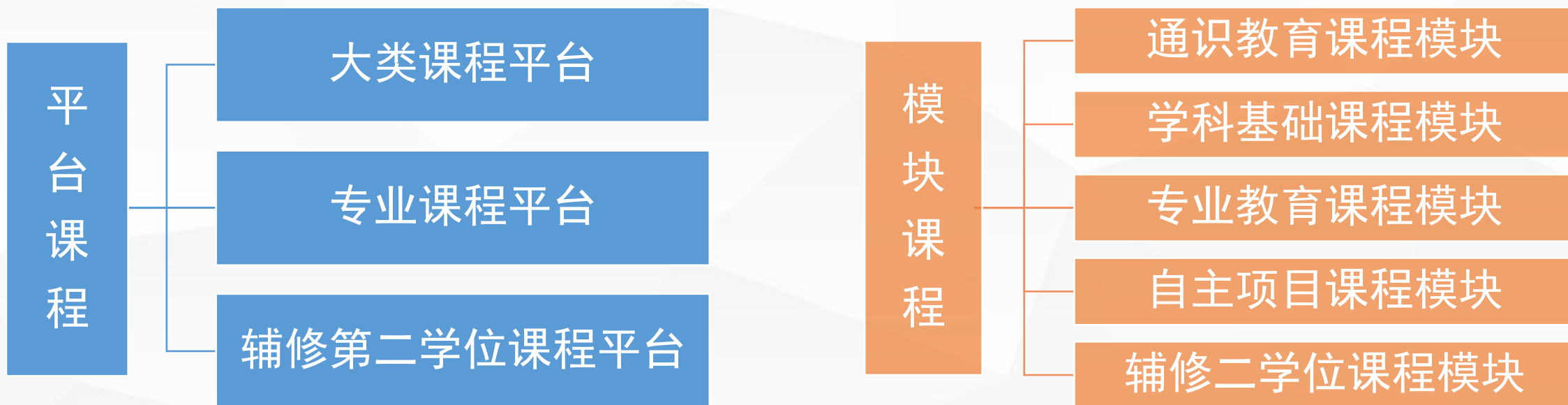
培养方案

虚实结合

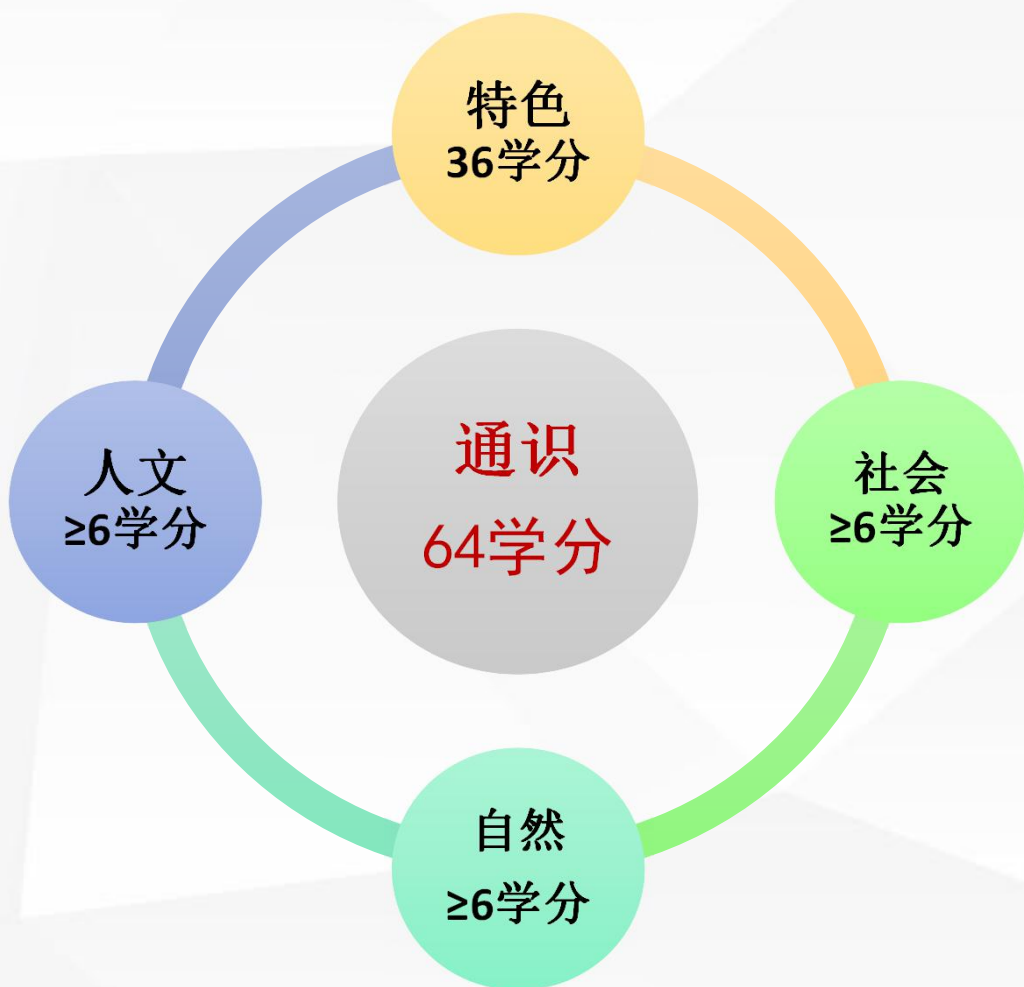
“平台+模块”课程体系
“平台”为虚，“模块”为实

一三分段

1年级大类课程平台学习
2~4年级专业课程平台学习



培养方案



通识教育课程，总学分64，其中特色类36学分，人文、社会、自然每一类课程最低修读6学分，合计28学分。

通识教育课程，除学校认定的必修、必选课程，学院可根据专业特色，自主指定专业必选课程。

特色类：包括思政、英语、体育等

人文类：写作与表达、专业写作为校级必选课程；

社会类：南京文化与历史为校级必选课程，工程与社会、环境与可持续发展、安全工程概论、工程项目管理为认证专业必选课程；

自然类：高等数学A/B/C为三选一必修课程，逻辑思维与推理为校级必选课程。

培养方案

学科基础课程

是学生必须掌握的本学科的基本知识、基本理论和基本技能的课程，是学生今后专业学习发展的基石。

在压缩总学分的基础上，保证学科基础课程学分、学时，增加部分课程的讨论学时、习题学时。

专业教育课程

是加深专业基础、拓展专业技能的课程，由专业教育必修课程和专业教育选修课程构成。

专业必修课中设置一门创新创业类课程和一门提升就业技能的课程。

培养方案

自主项目课程：旨在提高学生学习的主动性和选择权，引导学生个性化发展，挖掘学生潜力和特长，促进复合型人才成长的各类课程（项目）。分为课内自主项目课程和课外自主项目课程

自主项目课程

课内自主 12学分

顶峰课程、跨学科、跨专业课程、研究生课程、职业训练课程、留学预备课程等

课外自主 4学分

自主学习学分实施办法
(修订稿)

南工校教[2016]5号



培养方案



增加4个表格



中国工程教育专业认证协会
China Engineering Education Accreditation Association

八、指导性学习计划表 (课程类别: 通识教育 GEC、学科基础 DBC、专业教育 PEC、自主项目 IPC)

一年级									
秋季					春季				
课程代码	课程名称	课程类别	课程性质	学分	课程代码	课程名称	课程类别	课程性质	学分
	形势与政策	GEC	必	0		形势与政策	GEC	必	0
	军事理论	GEC	必	1		中国近现代史纲要	GEC	必	3
	军训	GEC	必	1		大学体育-2	GEC	必	1
	专业导学	GEC	必	0		综合日语-2	DBC	必	4
	大学体育-1	GEC	必	1		语法与词汇-2	DBC	必	3
	教学文化	GEC	必	2		日语视听-1	DBC	必	2
	基础英语	GEC	必	4		日语会话-1	DBC	必	2
	综合日语-1	DBC	必	4		拓展英语	GEC	选	4
	语法与词汇-1	DBC	必	3		语言文化思维	GEC	选	2
	大学语文	GEC	选	2		逻辑思维与推理	GEC	选	2
	南京文化与历史	GEC	选	2					

最低学分要求必修: 16 学分, 选修: 4 学分

最低学分要求必修: 15 学分, 选修: 8 学分

修读要求: 南京文化与历史必修。

修读要求: 拓展英语、语言文化思维、逻辑思维与推理必修。

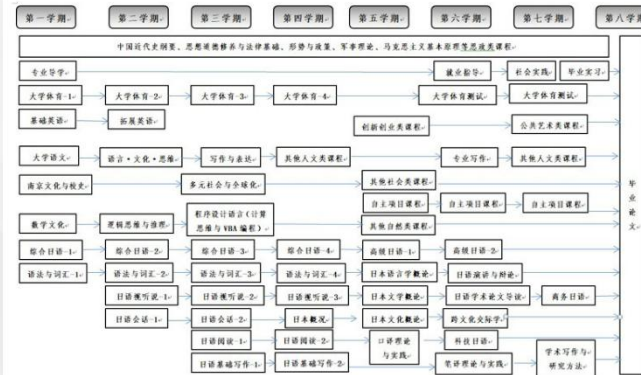
指导性学习计划表

表 1 毕业要求对培养目标的支撑情况

毕业要求	培养目标				
	培养目标1	培养目标2	培养目标3	培养目标4	培养目标5
1. 素质要求	✓				
2. 知识要求	✓		✓		
3. 外语运用能力	✓	✓			
4. 文学赏析能力	✓		✓		
5. 跨文化能力	✓			✓	
6. 思辨能力				✓	✓
7. 研究能力				✓	✓
8. 创新能力				✓	✓
9. 自主学习能力		✓	✓	✓	✓
10. 实践能力			✓	✓	✓
11. 政治敏锐力和鉴别力	✓		✓	✓	✓
12. 社会交往能力				✓	✓

毕业要求对培养目标的支撑

十、课程结构拓扑图



课程结构拓扑图

十一、课程与毕业能力要求关系矩阵图 (每项能力最多关联 3 门课程, 标注“√”)

能力	毕业能力 1	毕业能力 2	毕业能力 3	毕业能力 4	毕业能力 5	毕业能力 6	毕业能力 7	毕业能力 8	毕业能力 9	毕业能力 10	毕业能力 11	毕业能力 12
课程												
思想道德修养与法律基础	✓											✓
中国近现代史纲要	✓	✓				✓						✓
毛泽东思想和中国特色社会主义理论体系概论	✓	✓										✓
马克思主义基本原理	✓	✓										✓
形势与政策	✓											✓
军事理论	✓											✓
军训	✓											✓
专业导学		✓	✓	✓								
就业指导	✓											✓
社会实践								✓				✓
大学体育-1-4	✓											✓
大学体育测试	✓											✓
基础英语		✓				✓						
拓展英语		✓	✓			✓						
公共艺术课程						✓						
创新创业类课程								✓	✓	✓		✓
写作与表达				✓	✓							
专业写作				✓	✓							
语言文化思维				✓	✓			✓	✓			
其他人文类课程						✓				✓		
南京文化与历史	✓	✓										✓

课程与毕业能力要求关系矩阵图



- 总学分多少是最佳？
- 通识、基础、专业，孰轻孰重？
- 课程与思政的结合路径？

谢谢!